

Champmotteux "le Chemin de Boigneville"

Christophe Devilliers , François Besse , Béatrice Bouet

Topographie/oro-hydrologie et géologie : le site est implanté sur les Calcaires de Pithiviers (m1a2). La vallée de l'Essonne est à 4,3 km à l'E.

Origine de l'information : prospections aériennes de Daniel Jalmain en 1974, de Daniel Giganon en 1985, de François Besse en 1998, 2001, 2002, 2005, 2009, 2010, 2011, 2012, 2015, de Dominique Godefroy en 2010, 2012, de Francis Tardif en 2017.

Rang de l'établissement : Rang 2

Informations sur le type d'établissement : grande ferme laténienne à enclos fossoyé puis assez grande *villa* en dur.

Contexte archéologique : l'agglomération de Briarres-sur-Essonne est à 14,3 km au SE et celle de Saclas à 15,6 km à l'O (BRUANT 2016 : 25). La voie antique Chartres-Sens est à 8,2 km au S.

Surface possible de l'établissement / surface connue ou fouillée : les structures fossoyées couvrent une superficie de 8,5 ha (325 x 262 m) et celles des constructions 16875 m² (225 x 75 m).

Description d'ensemble : une première occupation est matérialisée par un système d'enclos fossoyés :

- l'ensemble principal, d'axe NS, présente un enclos d'habitat rectangulaire (90 x 80 m) à larges fossés, et avant-cour également rectangulaire (200 x 160 m) ;
- un autre système fossoyé recoupe – ou est recoupé par : impossible de trancher – les fossés de l'angle SO de l'avant-cour, formant un quadrilatère régulier de 190 x 180 m, aux fossés parfois doublés ; cet ensemble ne ressemble pas à des éléments de parcellaire ;
- s'y ajoutent, à l'intérieur de ce dernier ensemble ainsi qu'au-delà de l'angle NE de l'enclos d'habitat principal, quelques autres tronçons de fossés.

Deux groupes de constructions maçonnées, sur des orientations sensiblement différentes, réinvestissent ensuite cet espace, dans sa partie N, probables constituants d'une *villa* incomplètement perçue :

- le premier – le plus important – est à l'E de l'enclos principal d'habitat : les traces de fondation sont diffuses mais semblent s'organiser sous la forme d'un rectangle de 45 x 40 m dans lequel on observe deux pièces bien marquées ; il pourrait, sous toute réserve, s'agir de la partie résidentielle de la *villa*, ainsi donc reportée à l'extérieur de l'enclos d'habitat antérieur ;
- l'autre ensemble occupe l'angle SO de l'enclos principal, dont une partie du fossé S est vraisemblablement reprise par un mur : bâtiment rectangulaire (16 x 8 m), bien parallèle à de mur d'enclos et, à proximité à l'O, une tache ovalaire (8 x 6 m, sans doute empierrée) et un court tronçon de mur sur un axe différent.

Matériaux de construction et éléments de décor : néant, en l'absence de prospections pédestres.

Activités de production reconnues : néant.

Mobilier associé : néant, faute de contrôle au sol.

Date extrême de début d'occupation : -120 Date extrême de fin d'occupation : 275

Éléments de chronologie : ce ne sont donc que les éléments observables qui permettent de proposer une vaste ferme à enclos fossoyée de plan classique, laténienne puis sans doute gallo-romaine précoce, à laquelle succède des éléments d'une possible assez grande *villa*, construite au plus tôt à partir du milieu du I^{er} s. de n. è. et occupée sans doute au moins durant le reste du Haut-Empire.

Figures :

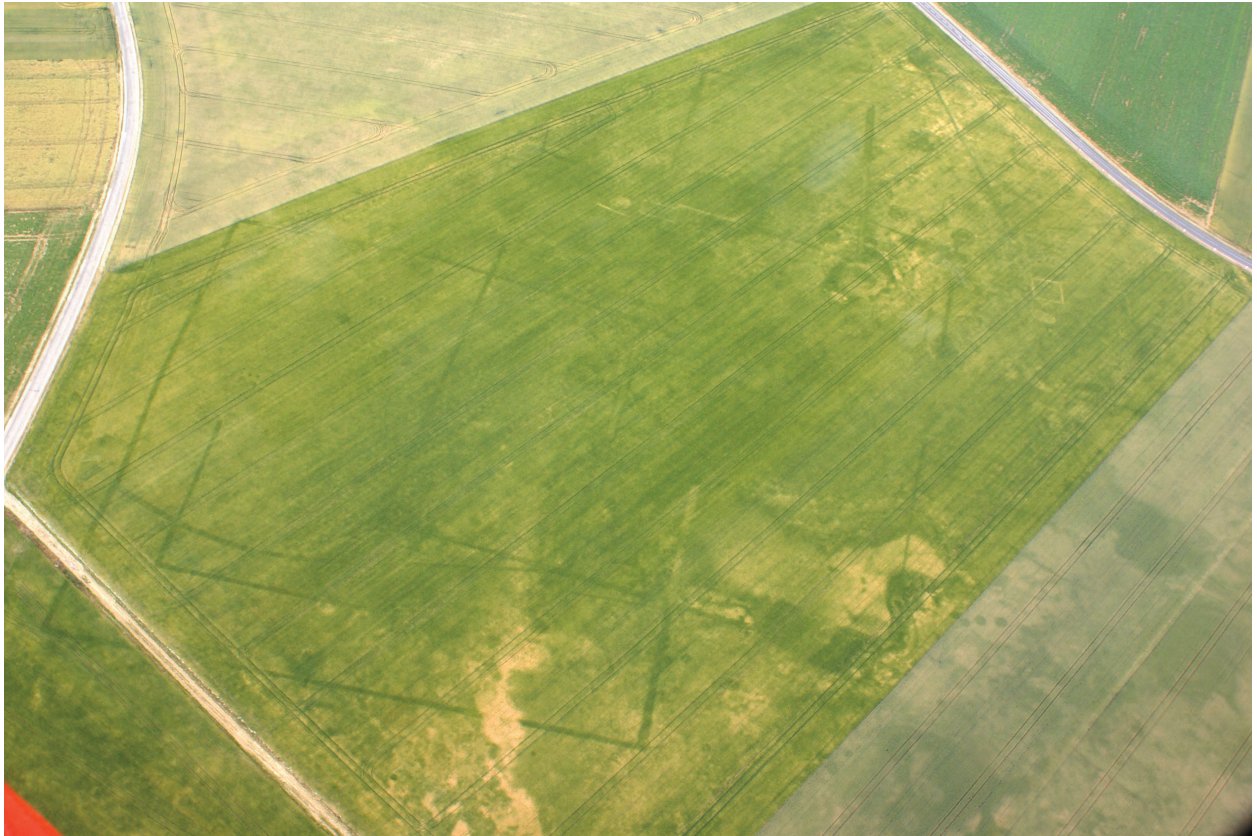


Fig. 1 : photographie aérienne de l'établissement (© cliché François Besse, 2015).

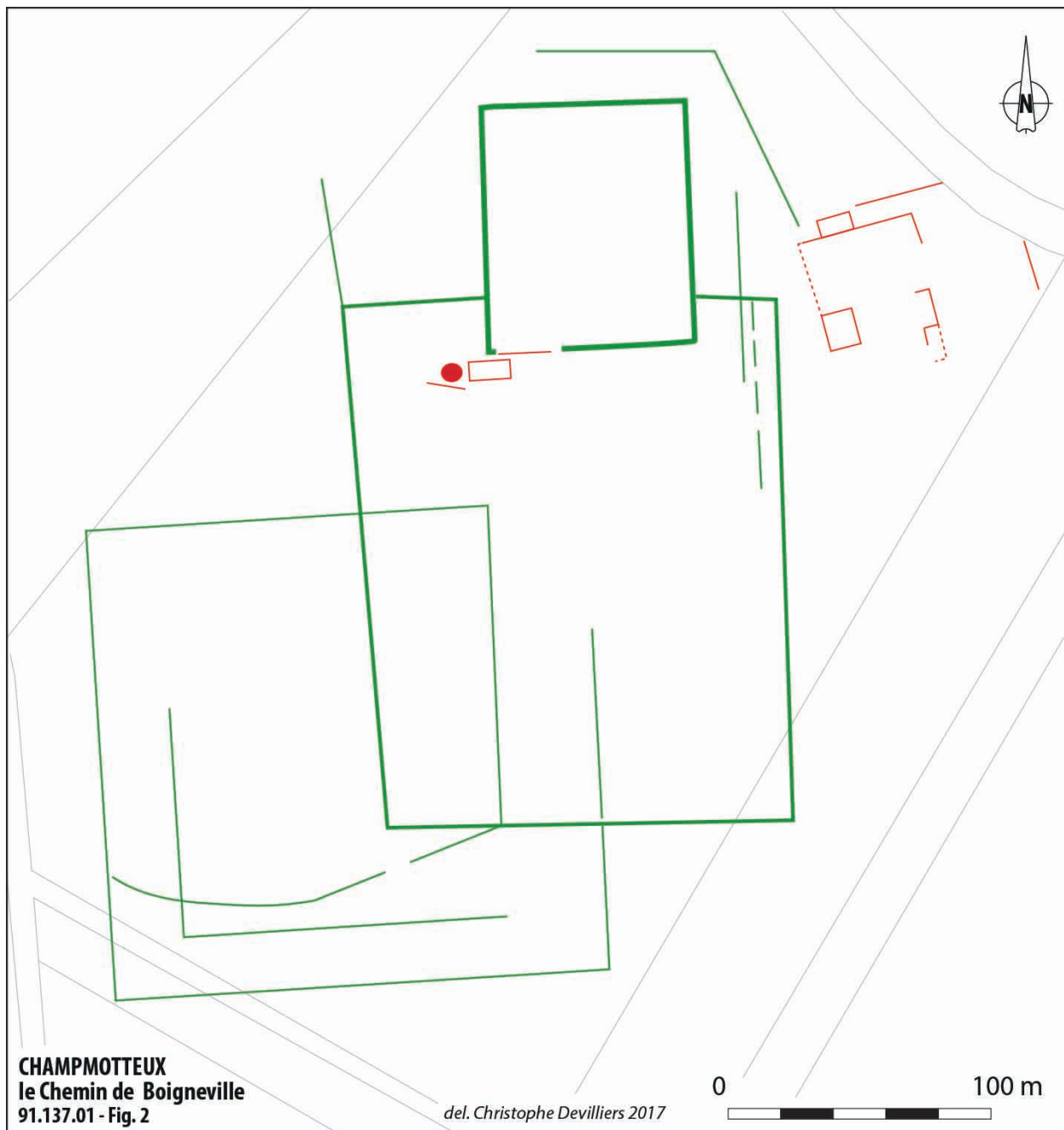


Fig. 2 : plan redressé d'après photographie aérienne (DAO Christophe Devilliers, 2017).

Mots-clés :

ferme enclos villa occupation habitation fossé parcellaire espace fondation pièce partie résidentielle (de villa)
mur bâtiment AERBA

Bibliographie du site : JALMAIN 1974a : 61 ; GIGANON 1978/2003 ; BESSE 1998 : 48-49 ; BESSE 2001b : 104-105 ; BESSE 2002b : 22-23 ; BESSE 2009 ; BESSE 2010 ; BESSE 2011a ; BESSE 2012 ; BESSE 2016a ; BESSE, GOUGE et JOY 2004 : 81 ; NAUDET 2004 : 130 ; GODEFROY 2010c ; GODEFROY 2012 ; DEVILLIERS 2017e.